

Dans la série

**MOTEL DE PASSAGE**

*Une pièce de*

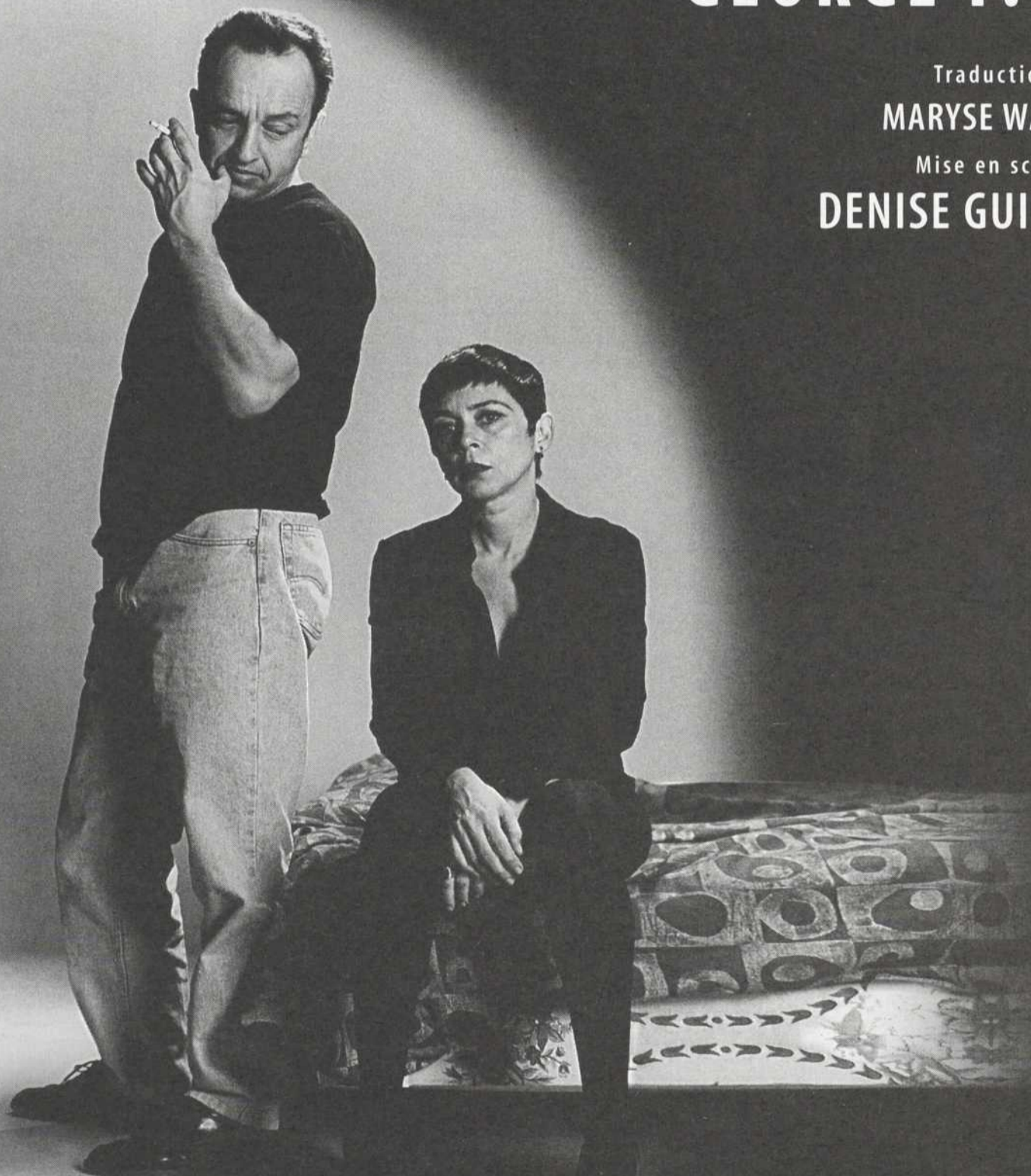
**GEORGE F. WALKER**

Traduction

**MARYSE WARDA**

Mise en scène

**DENISE GUILBAULT**



**Pour adultes seulement**

**D U 5 A V R I L A U 2 2 M A I 1 9 9 9**

*Avec* **LOUISE BOMBARDIER, MARCEL LEBOEUF, GILLES RENAUD, MONIQUE SPAZIANI**

Assistance à la mise en scène et régie **ISABELLE BRODEUR** Décor **JEAN BARD** Costumes **MÉRÉDITH CARON** Éclairages **MATTHIEU GOURD** Environnement sonore **LARSEN LUPIN**

  
**THÉÂTRE DE  
QUAT'SOUS**

100, AV. DES PINS EST, MTL.



THÉÂTRES ASSOCIÉS

## deux pour un le jeudi aux théâtres

Offert par les compagnies membres de  
Théâtres Associés

Valable sur le prix régulier. Au guichet du  
théâtre à compter de 19h00 le soir même. Argent  
comptant seulement. Billets en nombre limité.  
Aucune réservation acceptée. Certaines  
restrictions s'appliquent.

### Montréal

Compagnie Jean Duceppe (514) 842-2112

Espace GO (514) 845-4890

Théâtre d'Aujourd'hui (514) 282-3900

Théâtre de la Manufacture La Licorne (514) 523-2246

Théâtre Denise-Pelletier (514) 253-8974

Théâtre de Quat'Sous (514) 845-7277

Théâtre du Nouveau Monde (514) 866-8667

Théâtre du Rideau Vert (514) 844-1793

### Québec

Théâtre du Trident (418) 643-8131

### Ottawa

Centre national des Arts (613) 947-7000, poste 280

**ad**  
**andré desmarais inc.**  
IMPRIMERIE - PRINTING

*Domtar  
encourage les  
arts et la culture*

**DOMTAR**  
®

*« L'art puise son salut dans l'acte par lequel l'esprit se prolonge en lui  
et ce n'est pas par réversion qu'il reste fidèle au frisson;  
il est bien plus son héritage. »*

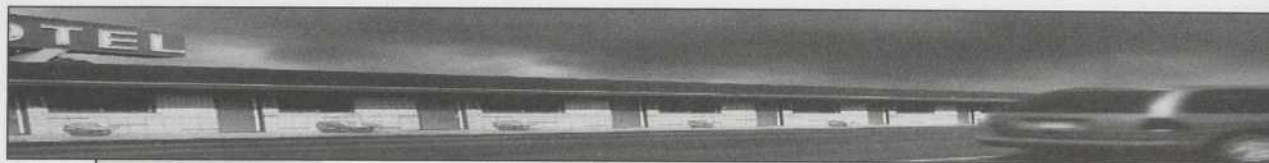
- T.W. Adorno

Le théâtre, voix de raison et de passion.

**Paquin  
Hotte  
Archambault**

Société en nom collectif de  
Comptables agréés

6360, rue Jean-Talon Est, bureau 203, Saint-Léonard (Québec) Tél. : (514) 253-8884 Fax : (514) 253-4599



## Pour adultes seulement



PHOTO : SUZANNE LANGEVIN

### Mot du directeur artistique

« C'était le temps des fleurs  
on ignorait la peur  
les lendemains avaient un goût de miel... »

(Souvenir approximatif d'une chanson interprétée par Vicky Leandros)

C'est étonnant comme les mots d'une chanson populaire inoffensive peuvent nous revenir de l'enfance. Sans crier gare. Comme si ceux-là, les mots de maintenant, ceux des adultes que nous sommes devenus, nous laissaient un goût amer.

*Cynisme, corruption, marchandage, transaction. Démission !*

Dans ce second volet de *Motel de passage*, on mord dans ces mots avec voracité et on en pratique le sens comme un sport olympique. Nous sommes les nouveaux médaillés d'or de la négociation. *Life is a deal.*

Même les mots d'amour s'utilisent comme monnaie d'échange. *Love is a deal.* Il y a quelque chose de malsain au royaume de l'humanité.

À lire ce texte, à le réentendre, je suis plongé dans un très grand état de tristesse.

Ça me donne comme une envie de faire la lessive. Juste une bonne brassée de blanc.

Cette pièce aurait pu s'appeler *Les Nouvelles Règles du jeu*. Ou *La Signature de la défaite*.

Et si ce sont là les jeux réservés aux adultes seulement, alors vivement le retour à l'enfance !

« Jayne ? Non, elle a rien à voir avec ça ! », dit Max.

Et nous ?

**Pierre Bernard**

### Mot de la metteuse en scène

« L'être social détermine la pensée. » (B. Brecht)

« L'immoralité, c'est la révolte contre un état de choses dont on voit la duperie. » (E. Renan)

... Alors, il ne faudrait pas s'étonner que ces personnages-là dégagent une si forte odeur d'amertume, de désabusement et de cynisme aussi.

Oui, « peut-être que c'est la job » comme le dit Donny. À toujours travailler avec ce qu'il appelle « la charogne », une certaine puanteur finit par s'installer. Il y a quelque chose de corrompu en eux comme si la vie, leur vie, les avait presque déshumanisés.

Et ce qui est troublant, c'est qu'on finit par comprendre.

**Denise Guilbault**

#### MERCI

Aux acteurs, Gilles, Louise, Marcel, Monique pour tous ces rires malgré la terrible charge que vous imposez ces personnages;

Aux concepteurs, Jean, Mérédith, Matthieu, Larsen Lupin pour l'ouverture d'esprit et l'enrichissement dont le spectacle bénéficie;

À Maryse, pour le respect de l'auteur et de ceux qui ont à se mettre ces mots en bouche;

À Isabelle, dont la seule présence éclaire une salle de répétition;

À toute l'équipe du Quat'Sous, pour son amitié et son professionnalisme;

À Pierre Bernard, mon ami, qui, encore une fois, me fait confiance et me soutient en tout;

À Élise, ma soeur, toujours là.



PHOTO : ÈVE TREMBLAY



Examens de la vue par optométristes

... a le théâtre  
à l'œil

4012, rue Saint-Denis  
Coin Duluth  
(514) 844-1919

**nouvelle  
boutique**

1368, rue Sherbrooke Ouest  
Coin Crescent, dans l'édifice du Musée des beaux-arts  
(514) 985-0015

600, rue Jean-Talon Est  
Métro Jean-Talon  
(514) 272-3816

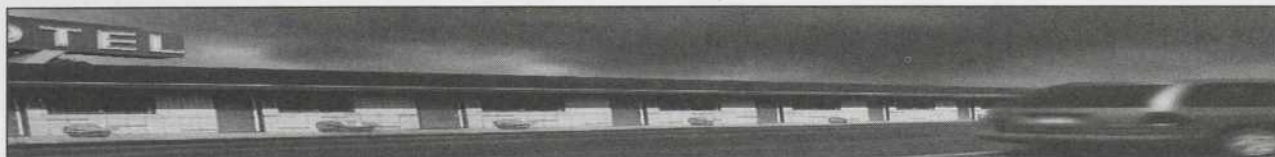
Chez LAOUN c'est chez GEORGES LAOUN



## V I S I O N DE L'AVENIR...

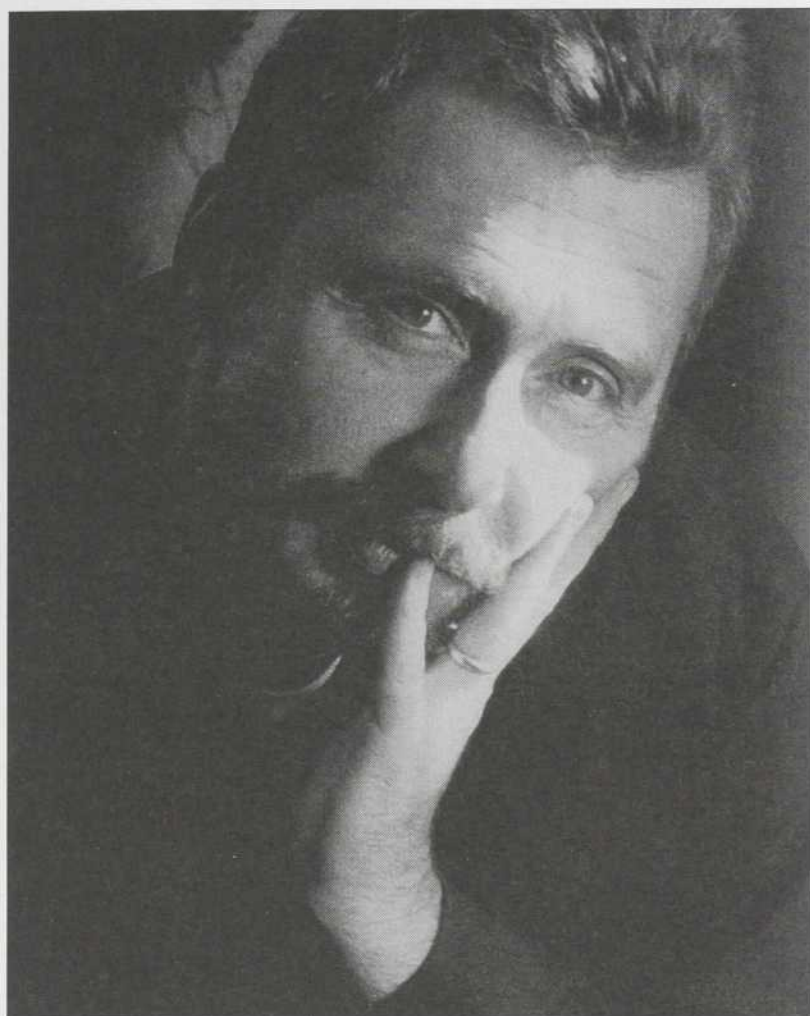
Nous avons  
choisi Essilor  
pour donner  
à nos clients  
le service et  
la qualité.

GEORGES LAOUN



L'auteur

## GEORGE F. WALKER



George Frederick Walker naît à Toronto en 1947, dans le quartier ouvrier du *East End*. Il est chauffeur de taxi quand il apprend que le *Factory Theatre*, théâtre non conventionnel consacré à la dramaturgie canadienne et fondé depuis à peine un an, cherche de nouveaux auteurs. Il soumet sa première pièce, *The Prince of Naples*, qui est acceptée et montée. Ainsi débute l'union d'un dramaturge et d'un théâtre. Nous sommes en 1972. Walker a 24 ans.

Dès le début, le style de Walker s'affirme : contre une société dont les mœurs se dégradent rapidement, il utilise comme arme l'absurde et le rire. Alors que la mode est au retour à la nature, la vision de Walker est urbaine et il s'intéresse déjà à l'influence des médias électroniques. Préoccupé par cette déshumanisation et fasciné par les excès qu'elle engendre, il crée des personnages obsédés, autant par le mal (scientifique fou, nazi, gangster, politicien véreux, femme perdue) que par le bien (prêtre, détective, visionnaire, mère). Ses pièces les plus marquantes ont pour titre : *Zastrozzi*; *Theatre of the Film Noir*; *Criminals in Love*; *Nothing Sacred*; *Love and Anger*; *Escape from Happiness*.

Auteur en résidence au FT de 1971 à 1974, il y crée ses sept premières pièces, et y reviendra fréquemment par la suite. En 1994, Walker arrête d'écrire pour le théâtre et déménage à Vancouver. Quand il apprend, en 1996, que le petit théâtre torontois où il a fait ses débuts éprouve de graves difficultés financières, il propose une série sextuple, *Suburban Motel*, six histoires autonomes se déroulant toutes dans un même décor, une chambre de motel en banlieue d'une grande ville. Les six pièces sont jouées au cours de la saison 1997-1998 (dont les trois premières mises en scène par Walker lui-même) et contribuent à la résurrection du *Factory Theatre*. Certaines de ces pièces sont reprises en 1997 et 1998 à New York, Boston et Londres alors qu'à Montréal le Théâtre de Quat'Sous traduit et présente *Problem Child*, *Adult Entertainment* et *Criminal Genius* lors de sa saison 1998-1999. George F. Walker adapte présentement sa série *Suburban Motel* pour la télévision.

### **SUBURBAN MOTEL** (Motel de passage)

#### **Problem Child**

Prix Chalmers 1997  
Prix Dora 1997-1998

#### **Adult Entertainment**

Mise en nomination, Prix Chalmers 1997

#### **Criminal Genius**

Mise en nomination, Prix Chalmers 1997

#### **The End of Civilization**

#### **Featuring Loretta**

#### **Risk Everything**

SINGULIER PLURIEL

présente

# le marin o marinheiro de fernando Pessoa

mise en scène **danièle Panneton, julie Vincent**

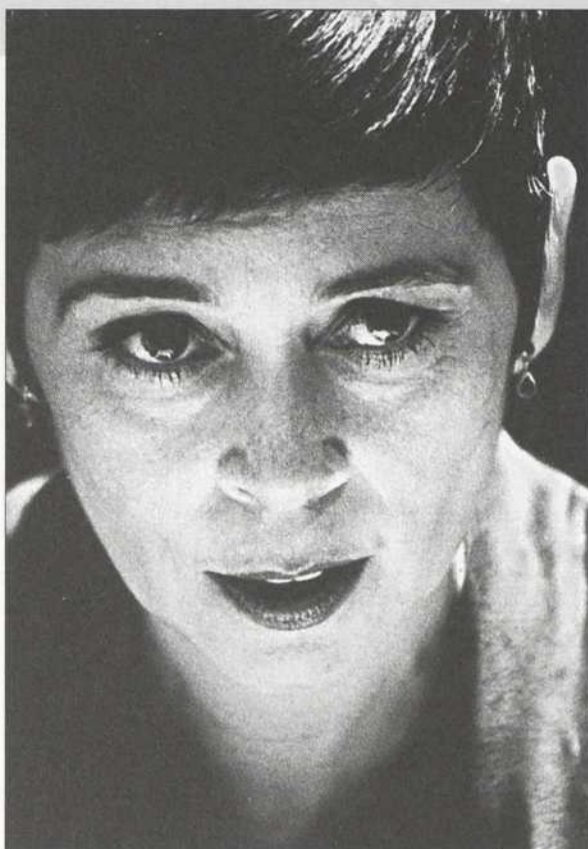
avec **isabel dos santos, danièle Panneton, marthe turgeon, julie Vincent**

du **16 avril** au **8 mai 1999** à **20 h**

**salle jean-claude germain** du **théâtre d'aujourd'hui** - 3900 st-denis

renseignements et réservations : 514-282-3900

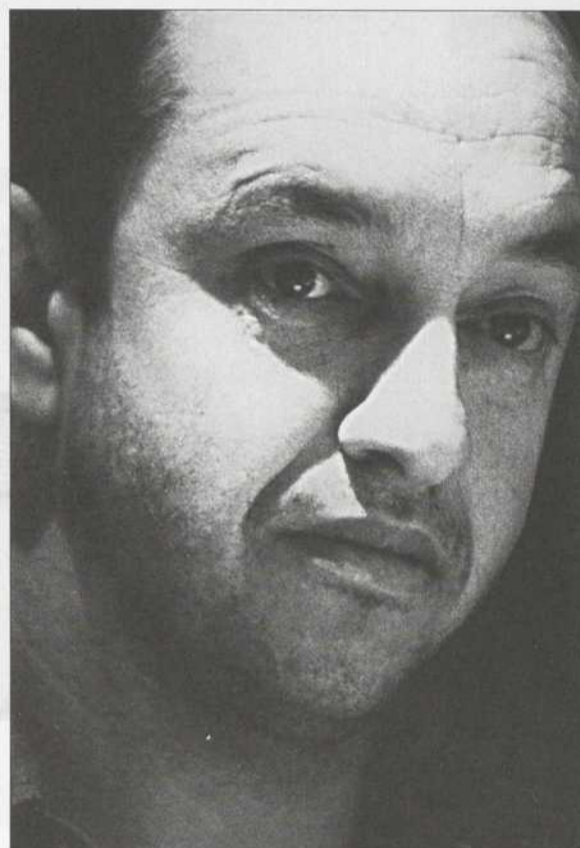
## Les comédiens



### LOUISE BOMBARDIER

*Jayne*

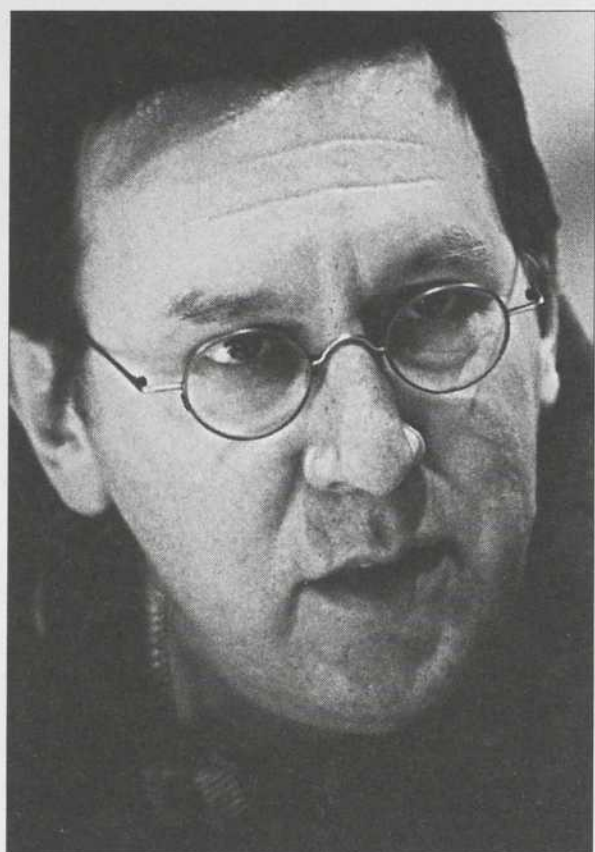
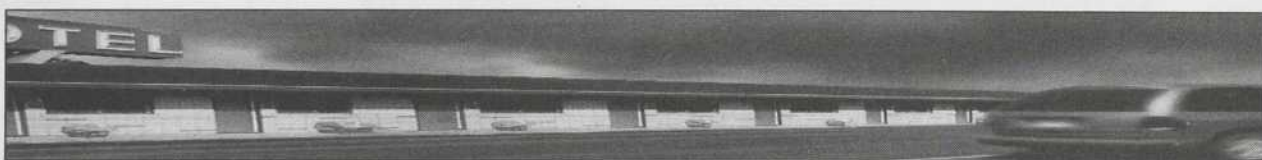
Louise Bombardier a joué dans une trentaine de productions théâtrales depuis 20 ans, en plus d'interpréter des rôles à la télévision et au cinéma et d'écrire pour le théâtre, la radio et la télévision. Elle a également touché à la mise en scène et à la traduction. Très présente sur les planches du Quat'Sous ces dernières années, elle était de la distribution de *Poor Super Man* de Brad Fraser (mise en scène de Fernand Rainville 1995), *Les Années* de Cindy Lou Johnson (mise en scène de Martine Beaulne 1995), *Aux hommes de bonne volonté* de Jean-François Caron (mise en scène d'André Montmorency 1993) et *Lion dans les rues* de Judith Thompson (mise en scène de Claude Poissant 1991). Récemment, on a pu aussi la voir dans *Silence en coulisses ?* de Michael Frayn (mise en scène de Serge Denoncourt, Théâtre des Cascades 1998), *Noëlle en juillet*, monologue qu'elle a elle-même écrit (mise en scène de Benoît Vermeulen, Festival de Douai 1995) et *La Salle des loisirs* de Reynald Robison (mise en scène de Claude Poissant, Théâtre d'Aujourd'hui 1997 et Carrefour international de Théâtre de Québec 1998), pièce pour laquelle elle a été mise en nomination pour le Masque de l'interprète féminine. À la télévision, Louise Bombardier sera de la télésérie *Simone et Chartrand* tournée l'automne dernier (réalisation d'Alain Chartrand). En 1998, on a pu la voir dans *La part des anges* (réalisation de Richard Lalumière) et *Avec un grand A : Un peu, beaucoup, passionnément* (réalisation de Louis Choquette), de même que dans le téléroman *4 1/2* (réalisation d'Albert Bouchard).



### MARCEL LEBOEUF

*Max*

Depuis sa sortie de l'École nationale de théâtre en 1977, Marcel Leboeuf a joué aussi bien au théâtre qu'au cinéma et à la télévision tout en ajoutant à ses talents de comédien, des qualités d'animateur (*Le Gala des masques* 1998 et 1999, *La Chasse au trésor*, etc.), de producteur (pour le Théâtre des Grands Chênes de 1988 à 1997) et même d'auteur (*Le Génie amoureux*, 1997 et *Zaza d'abord*, 1996, écrites en collaboration avec Sophie Clément). Comme comédien, Marcel Leboeuf a joué récemment dans *Ça donne des ailes* (texte et mise en scène de Sophie Clément, Théâtre des Grands Chênes et tournée québécoise 1998), *Le Génie amoureux* (mise en scène de Sophie Clément, Théâtre des Grands Chênes 1997) et participait à la tournée de *Zaza d'abord* (mise en scène de Sophie Clément 1997). À la télévision, en plus de l'animation de galas, jeux-questionnaires et émissions diverses, il était de la distribution de *10-07* (réalisation de Richard Ciupka 1995-1996), *Les Bâtisseurs d'eau* (réalisation de François Labonté 1996). De plus, il interprète depuis 1996 le rôle de Robert Lebeau dans *Le Retour* (réalisation de Roger Legault et Louise Forest).



**GILLES RENAUD**

*Donny*

Depuis 30 ans, Gilles Renaud a joué dans plus de cinquante productions théâtrales, une dizaine de téléthéâtres, une quinzaine de films en plus de toucher à la mise en scène, à l'enseignement et à l'administration. Au Théâtre de Quat'Sous, il a participé à la création de deux pièces de Michel Tremblay, *Les Anciennes Odeurs* en 1981 et *Hosanna* en 1973 (mises en scène d'André Brassard) et y a joué également dans *Andromaque* de Racine (mise en scène d'André Brassard 1974) et *Que ce qu'ça veut dire boubou ?* (mise en scène d'Yvon Thiboutot 1971). Ces dernières années, Gilles Renaud était de la distribution de *Quai Ouest* de Bernard-Marie Koltès (mise en scène d'Alice Ronfard, Espace GO 1997), *Les Émigrés* de Slawomir Mrozek (mise en scène d'André Brassard, Compagnie Jean Duceppe 1997), *Messe solennelle pour une pleine lune d'été* de Michel Tremblay (mise en scène d'André Brassard, Compagnie Jean Duceppe 1996) et *Les Trois Soeurs* d'Anton Tchekhov (mise en scène d'Yves Desgagnés, Compagnie Jean Duceppe 1996). À la télévision, il était notamment du téléroman *Les Machos* de Lise Payette (1994-1998) et *Montréal PQ* de Victor-Lévy Beaulieu (1992-1994).



**MONIQUE SPAZIANI**

*Pam*

Depuis vingt ans, Monique Spaziani a beaucoup joué pour le cinéma, tout en étant présente au théâtre et à la télévision. Elle est mise en nomination fréquemment pour le Génie de la meilleure actrice (*Les Portes tournantes*, réalisation de Francis Mankiewicz 1988; *Le Matou*, réalisation de Jean Beaudin 1985; *Les Beaux Souvenirs*, réalisation de Francis Mankiewicz 1982), mais aussi pour le Gémmeaux de l'interprétation féminine (Marie dans *Avec un grand A : l'amour global*, 1985), pour le Masque de l'interprète féminine (Clara dans *Deux sur une balançoire* de William Gibson, mise en scène de Louise Laprade, Théâtre Les Gens d'en bas 1995) et cette année pour le Métrostar de la meilleure interprète féminine (*Ces enfants d'ailleurs II*). Sur les planches, on a pu la voir récemment dans *Ça donne des ailes* (texte et mise en scène de Sophie Clément, Théâtre des Grands Chênes et tournée québécoise 1998), *L'Été dernier... à Golden Pond* d'Ernest Thompson (mise en scène de Louise Laprade, Théâtre Les Gens d'en bas et CNA 1997) et *Les Estivants* de Maxime Gorki (mise en scène de Serge Denoncourt, Trident et TNM 1997). Au Quat'Sous, Monique Spaziani était de la distribution de *La Charge de l'original épormyable* de Claude Gauvreau en 1989 (mise en scène d'André Brassard), production reprise au TNM l'année suivante.

## IL ÉTAIT UNE FOIS...

Fondé en 1955, le Théâtre de Quat'Sous aura 45 ans en l'an 2000. Cela en fait la plus ancienne compagnie de théâtre à Montréal, après le Théâtre du Rideau Vert et le Théâtre du Nouveau Monde.

Lancé en boutade par Claude Robillard alors qu'il travaille au Service des parcs de la Ville de Montréal, le nom de *Quat'Sous* est retenu par **Paul Buissonneau** pour présenter son équipe au Festival d'art dramatique du Québec en 1955. La troupe se produit ensuite avec peu de moyens dans différentes salles de Montréal : le Gesù, le Théâtre de Verdure du Parc Lafontaine, La Poudrière, l'Orphéum et la Comédie canadienne. Ses spectacles pleins d'audace et d'ingéniosité, tels *La Tour Eiffel qui tue* et *La Bande à Bonnot*, plaisent à un public avide de nouveautés et de questionnement.

Le 10 mai 1963, Paul Buissonneau et ses complices, **Yvon Deschamps, Claude Léveillée** et **Jean-Louis Millette**, fondent le *Théâtre de Quat'Sous de Montréal Inc.* En 1964, la nouvelle compagnie fait l'acquisition d'une synagogue située au 100, avenue des Pins Est, en vue d'en faire son théâtre. C'est ainsi que, le 3 décembre 1965, avec *La Florentine* de Jean Canole, les quatre compères inaugurent un petit théâtre chaleureux de 159 places, mettant fin à dix années de nomadisme. En octobre 1966, le Quat'Sous propose *Love*, de Murray Schisgal, dans une mise en scène de Paul Buissonneau. La pièce obtient un tel succès que Luc Durand, Marc Favreau et Michelle Rossignol la portent à travers le Québec lors d'une tournée de plus de six mois.

Jean Archambault  
 Gilles Renaud  
**HOSANNA**  
 de Michel Tremblay  
 Mise en scène  
 André Brassard  
 (1973)

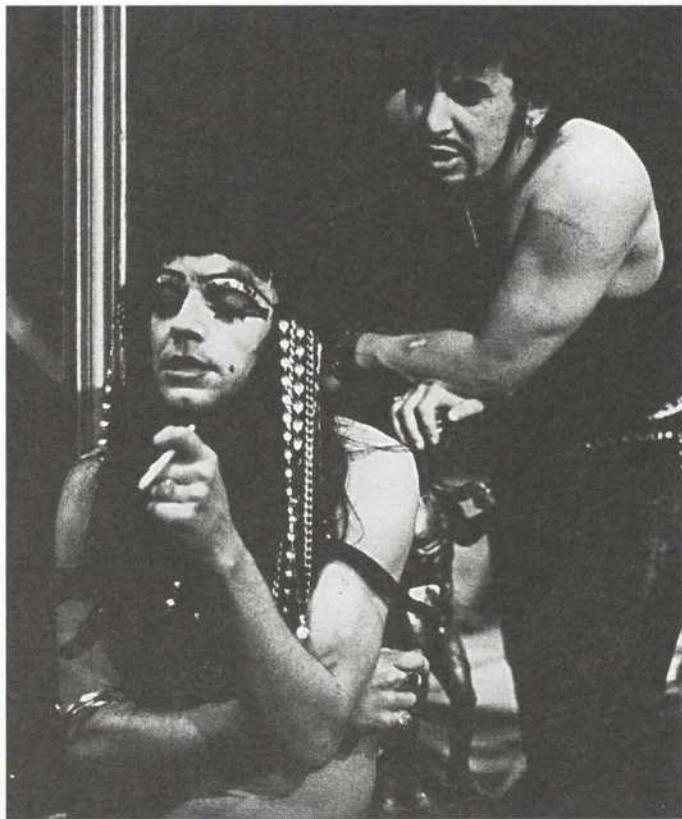


PHOTO - ANDRÉ CORNELLIER

En mai 1968, Paul Buissonneau met en scène *L'Osstidcho* qui révèle au public Robert Charlebois, Yvon Deschamps, Louise Forestier, Mouffe et le Quatuor de Jazz Libre du Québec. Ce spectacle aux allures de happening, d'une rare vitalité théâtrale et musicale, restera l'un des événements culturels ayant le mieux incarné les mutations des valeurs profondes de la société québécoise d'alors.

Le 25 mai 1971, Paul Buissonneau, Benoit Mailloux, Louise Latraverse, Yvon Deschamps, John Goodwin, Olivier Prat, Guy Bernier, Jean Bazin et Jean Demers forment la corporation sans but lucratif *La Compagnie de Quat'Sous Inc.* John Goodwin en est le premier président.



PHOTO - SUZANNE LANGEVIN

## LE QUAT'SOUS

En 1973, le Théâtre de Quat'Sous présente la création d'*Hosanna* de Michel Tremblay, dans une mise en scène d'André Brassard, avec Jean Archambault et **Gilles Renaud**. La pièce sera reprise en 1991 dans une mise en scène de Lorraine Pintal avec René Richard Cyr et Gildor Roy.

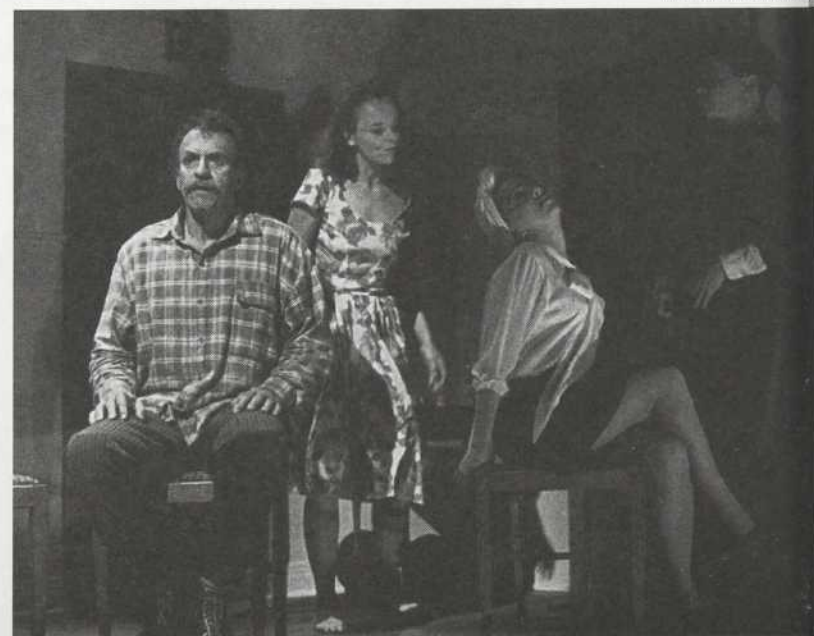
Puis, histoire d'utiliser le petit espace à son maximum, on retrouve au Théâtre de Quat'Sous une seconde et minuscule aire de jeu : le Quat'Saouls Bar. Entre 1978 et 1984, on y compte une vingtaine de productions dont *La Duchesse de Langeais* de Michel Tremblay avec Claude Gai, *Le Coeur à gaz* et autres textes dada par le Théâtre Ubu de Denis Marleau, ou encore les spectacles *Moi c'est Clémence que j'aime le mieux* et *Georges Brassens, j'ai rendez-vous avec vous* de Renée Claude.

Paul Buissonneau quitte la direction artistique du Théâtre en mai 1984. Il continuera sa carrière théâtrale en se consacrant principalement à la mise en scène. Le 21 septembre 1998, Paul Buissonneau reçoit le *Prix du Gouverneur général pour les arts de la scène*, prix qui marque sa contribution exceptionnelle à la scène théâtrale.

En septembre 1984, sa grande complice des tout débuts, la comédienne **Louise Latraverse**, prend la relève et poursuit, entre autres, la promotion de jeunes créateurs québécois et étrangers. Celle qui connaissait le Quat'Sous jusqu'au bout des doigts sait alors insuffler à ce petit théâtre un sang neuf et une vigueur éclatante. C'est Louise Latraverse qui révèle le travail du Théâtre Repère de Québec et de Robert Lepage avec *Circulations* en 1984, et *Vinci* en 1986. En 1985, elle frappe un autre grand coup en présentant *Being at home with Claude* de René-Daniel Dubois.

PHOTO - YVES RENALD

Jacques Godin  
 Monique Spaziani  
 Adèle Reinhardt  
 Michel Paré  
**LA CHARGE DE  
 L'ORIGINAL  
 ÉPORMYABLE**  
 Mise en scène  
 André Brassard  
 (1989)



À l'été 1985, on entreprend quelques rénovations. On extirpe alors les colonnes qui, depuis 1965, nuisaient à la visibilité des spectateurs. Les 159 sièges de la salle, achetés d'occasion à l'époque, sont remplacés par 160 fauteuils neufs !

En septembre 1986, c'est au tour de **Louison Danis** de prendre en main la direction artistique. D'entrée de jeu, elle monte sur scène pour *Écart-temps* de John Hopkins, sous la direction d'Alexandre Hausvater. En 1987, avec *In Extremis*, elle propose une autre facette de son talent en traduisant *Extremities* de William Mastrosimone.

En 1988, **Pierre Bernard** devient le quatrième directeur artistique du Quat'Sous. Il ouvre sa saison avec *Elvire Jouvét 40* de Brigitte Jaques et propose à Françoise Faucher ses débuts à la mise en scène. Cette pièce provoque un tel ravissement qu'elle est reprise en 1991 et 1996.

En 1989, *La Charge de l'original épormyable* de Claude Gauvreau (mise en scène André Brassard), avec Jacques Godin, Paul Cagelet, René Richard Cyr, Sylvie Léonard, Michel Paré, Adèle Reinhardt et **Monique Spaziani** remporte un succès fracassant.

Sous le directorat de Pierre Bernard, le Théâtre de Quat'Sous tend la main à plusieurs jeunes artistes. C'est dans cet esprit qu'Andrée Lachapelle et lui avaient élargi le mandat du Théâtre en créant les Auditions générales du Quat'Sous. Depuis 1985, trois journées par année sont mises au service des jeunes finissants des écoles de théâtre et des interprètes autodidactes. **Les prochaines Auditions générales auront lieu les 29, 30 et 31 mai 1999.**



Alexis Martin  
Marina Orsini  
Markita Boies  
Louise Bombardier  
**LES ANNÉES**  
de Cindy Lou Johnson  
Mise en scène  
Martine Beaulne  
(1995)

PHOTO : GUY BORREMAN

À partir de 1989, Pierre Bernard « ré-enchanté » la scène du Quat'Sous en l'offrant à des interprètes de la chanson tels Chantal Beupré, Sylvie Bernard, Karen Young, Renée Claude et Jim Corcoran. Cette bonne habitude nous a permis d'entendre, au printemps et à l'automne 1998, *Le Blues du toaster et autres chansons connues, par trois filles qui ont mangé des croûtes... mais qui savent sur quel bord que le pain est beurré*. Mettant en vedette France Castel, Monique Richard et Linda Sorgini, ce spectacle, sous le signe du plaisir, a rassemblé de grandes chansons d'ici et d'ailleurs, le tout agrémenté de surprises.

En 1992, Pierre Bernard fait une première mise en scène remarquée. La pièce *Traces d'étoiles* lui permet de nous faire découvrir l'auteure états-unienne Cindy Lou Johnson et de renouer avec Sylvie Drapeau et Luc Picard, qui étaient de la distribution d'*Elvire Jouvét 40*. Ce spectacle remporte un vif succès et est repris en version anglaise et française au Centre Saidye Bronfman en 1996. En 1998, la pièce est adaptée pour la télévision avec la même distribution et diffusée à Télé-Québec et à Radio-Canada. De la même auteure, Martine Beaulne met en scène au printemps 1995 *Les Années*, avec Markita Boies, **Louise Bombardier**, Normand Canac-Marquis, Alexis Martin, Marina Orsini et Vincent Graton. La pièce fait salle comble et est reprise l'automne suivant (Pier Paquette remplace Vincent Graton).

En 1994, le Quat'Sous offre à Micheline Lanctôt une première expérience à la mise en scène avec la pièce *Oleanna* de David Mamet. La pièce met en vedette Germain Houde et **Nathalie Mallette**. L'accueil est enthousiaste et la pièce part en tournée en 1995.

Nathalie Mallette  
Germain Houde  
**OLEANNA**  
de David Mamet  
Mise en scène  
Micheline Lanctôt  
(1994)

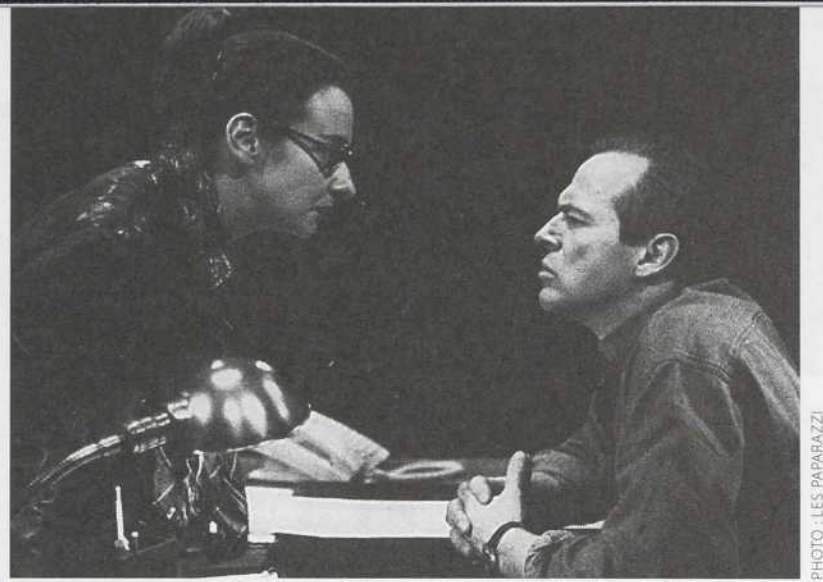


PHOTO : LES PAPAZZI

Toujours en 1995, le Quat'Sous présente, en coproduction avec la Compagnie Urbi et Orbi, la pièce *Règlement de comptes*, monologue d'Yvan Bienvenue interprété par **Stéphane F. Jacques**. Celui-ci avait été remarqué lors des Auditions générales du Quat'Sous en 1991 dans un duo clownesque avec Benoît Brière. L'année suivante, les deux comédiens écrivent, mettent en scène et interprètent ensemble le spectacle *Nez à Nez*. Cette pièce est reprise en 1993 et part en tournée à travers le Québec.

En 1996, Pierre Bernard revient à la mise en scène et, assisté de **Denise Guilbault**, propose *Variations sur un temps*, de David Ives. L'année suivante, Denise Guilbault est de retour au Quat'Sous et met en scène *Le Cryptogramme* de David Mamet, puis *L'Abdication* de Ruth Wolff, au printemps 1998.

Pendant la saison 1996-1997, Pierre Bernard est en sabbatique et Robert Lalonde le remplace, devenant ainsi le premier directeur artistique intérimaire de toute l'histoire du Quat'Sous.

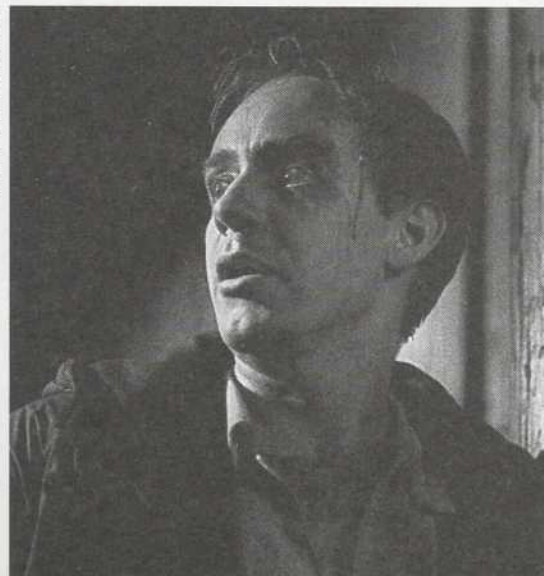
Dès son retour, Pierre Bernard reprend sa quête de l'oeuvre nouvelle et significative. À Toronto, il est frappé par la force des six pièces du cycle *Suburban Motel*, du Canadien-anglais **George F. Walker**. Pour faire partager sa découverte, il en programme trois et ouvre la saison 1998-1999 avec *L'Enfant-Problème*, dont il assure lui-même la mise en scène.

Le 7 septembre 1998, un incendie frappe les bureaux du Quat'Sous. S'il révèle la précarité de toute chose, il permet cependant de mettre à jour une indéfectible solidarité. Tout le monde se retrousse les manches, les bureaux sont restaurés, la salle repeinte, et la saison peut commencer à la date prévue. La vie reprend son cours normal.

Janvier 1999. *Je suis une mouette [non, ce n'est pas ça]* marque la première collaboration du Théâtre de Quat'Sous et du Théâtre de l'Opis.

**Depuis la fondation du Théâtre de Quat'Sous, des artistes aussi importants que Denys Arcand, Martine Beaulne, Lothaire Bluteau, André Brassard, Benoît Brière, Paul Buissonneau, Jean-François Caron, René Richard Cyr, Robert Charlebois, Serge Denoncourt, Sylvie Drapeau, Roy Dupuis, Luc Durand, Françoise Faucher, Élise Guilbault, Andrée Lachapelle, Micheline Lanctôt, Pierre Lebeau, Robert Lepage, Denis Marleau, Alexis Martin, Monique Miller, Wajdi Mouawad, Luc Picard, Lorraine Pintal, Claude Poissant et Michel Tremblay - pour ne nommer que ceux-là - ont participé à la création d'oeuvres parmi les plus marquantes des dernières décennies.**

#### L'Anecdote



Stéphane F. Jacques  
**RÈGLEMENT DE COMTES**  
d'Yvan Bienvenue  
Mise en scène  
Marc Béland  
(1995)

PHOTO : GUY BORREMAN



ÉQUIPE DE CONCEPTION



*Traduction*  
**Maryse Warda**



*Assistance à la mise  
en scène et régie*  
**Isabelle Brodeur**



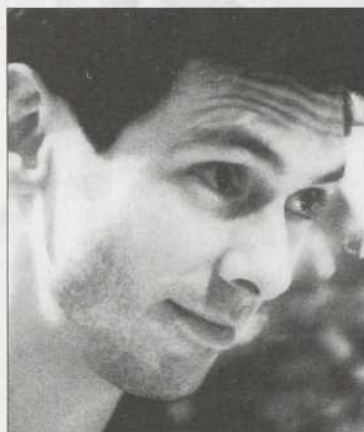
*Décor et accessoires*  
**Jean Bard**



*Costumes*  
**Mérédith Caron**



*Éclairages*  
**Matthieu Gourd**



*Conception sonore*  
**Larsen Lupin**



ÉQUIPE DE PRODUCTION



*Coiffures et maquillages*  
**Jean Bégin**

*Assistance aux costumes*  
**Pierre-Guy Lapointe**

*Construction du décor*  
**Équipe technique  
du Quat'Sous**

*Supervision*  
**René Bolduc**

*Peinture scénique*  
**Longue Vue  
Peinture scénique**

*Techniciens*  
**Frédéric Bailly  
Éric Champoux  
Éric Forget  
Jean-Pierre Gallant  
Éric Locas  
Serge Pelletier  
Guy Robinson**



TEL

Dans la série

MOTEL DE PASSAGE

Une pièce de

**GEORGE F. WALKER**

Traduction

MARYSE WARDA

Mise en scène

DENISE GUILBAULT



# Le Génie du crime

D U 1 9 A V R I L A U 2 2 M A I 1 9 9 9

Avec PAUL AHMARANI, KATHLEEN FORTIN, JACQUES GIRARD, STÉPHANE F. JACQUES, NATHALIE MALLETTE

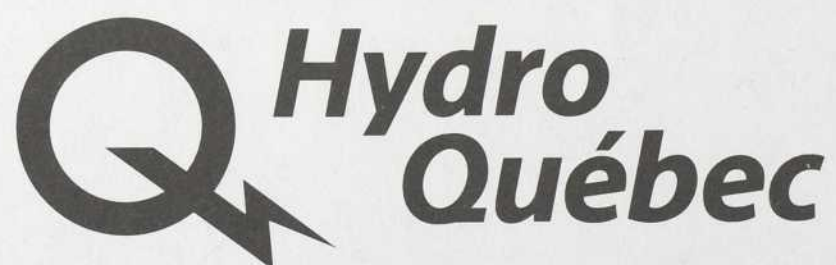
Assistance à la mise en scène et régie ISABELLE BRODEUR Décor JEAN BARD Costumes MÉRÉDITH CARON Éclairages MATTHIEU GOURD Environnement sonore LARSEN LUPIN

THÉÂTRE DE  
QUAT'SOUS

100, AV. DES PINS EST, MTL.



Hydro-Québec est heureuse  
de jouer un rôle dans  
la promotion du théâtre.





## Le Génie du crime

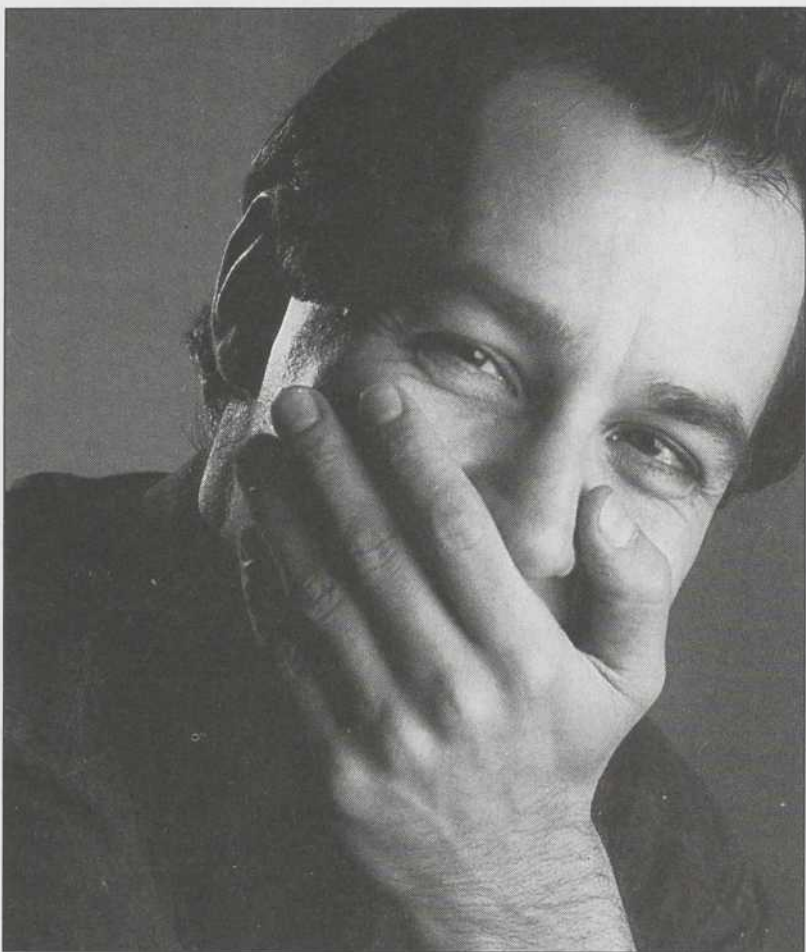


PHOTO : SUZANNE LANGEVIN

### Mot du directeur artistique

« Vous le voyez que je suis pas une personne très forte puis vous en profitez. Vous m'embarquez dans des affaires que je peux pas comprendre parce que je suis trop parti. Moi, je dis que tout ce qui m'arrive, c'est de votre faute. Si c'est pas triste comme constat de société. Moi, je dis que c'est la faute de la société qui produit ce genre d'indifférence vis-à-vis des pauvres fuckés. J'ai jamais eu la moindre petite chance de m'en sortir. » - Phillie

Vivons-nous dans un monde d'imbéciles ?  
À qui la faute ? Qui est à blamer ? Qui est responsable ?  
La stupidité elle-même ? La malchance ? La société ?

Ici, on essaie d'apprendre la vie par la lecture de magazines. On tente d'y réussir en répondant à des quiz. Voilà la nouvelle psychologie. On est criminels mais en étant incapables de violence. C'est du moins le cas des hommes de cette pièce. Les femmes, elles, sont actives. Elles ont le contrôle. Même si le résultat n'en est pas plus reluisant.

Avec cette troisième pièce, George Walker nous révèle la faillite d'une société engluée dans la violence. Mais il le fait sur le ton de la farce. Comme une comédie pure. Il nous invite à rire devant la situation de ces perdants. L'auteur dit lui-même que c'est la seule pièce de son sextuor qu'il aime revoir. Parce qu'elle l'allège du poids de ses autres textes. Et on le comprend. Cela s'appelle ne pas boudier son plaisir. Je vous en souhaite autant.

#### Pierre Bernard

Merci à toute l'équipe de ce doublé-Walker qui a accepté d'investir une parole que je trouvais importante.  
Et merci à mon amie Denise Guilbault, ma complémentaire, d'avoir cru avec moi à cette histoire du monde en trois parties.

### Mot de la metteuse en scène

C'est quoi... De la bêtise ? Aidez-moi là. C'est quoi. Votre dénominateur commun... C'est quoi ? - Amanda

#### Histoire vraie :

Un jour, un homme est arrêté pour violence conjugale. On interroge le mari qui jure que sa femme est tellement « bouchée » qu'il n'a pas d'autre choix que de lui donner une bonne raclée une fois de temps en temps pour qu'elle entende raison. On lui fait remarquer que son attitude est inacceptable à preuve cette grosse marque que la femme a au front. L'homme, insulté, se défend et dit que c'est sa femme qui s'est elle-même donné un coup de cendrier ! Sceptiques, très sceptiques, les policiers vont malgré tout interroger la femme en question qui, sans hésiter, leur raconte qu'un jour qu'elle était très déprimée, elle s'est donné un bon coup de cendrier en plein front pour se remettre !... Et c'était vrai !

Voyez-vous, *Le Génie du crime*, c'est un peu ça ! ?#%\$&?!()/!?!?%\*+@!?!

#### Denise Guilbault

#### MERCI

Aux acteurs, Jacques, Kathleen, Nathalie, Paul et Stéphane pour leur formidable énergie et leur grande générosité;  
Aux concepteurs, Jean, Mérédith, Matthieu, Larsen Lupin pour l'ouverture d'esprit et l'enrichissement dont le spectacle bénéficie;  
À Maryse, pour le respect de l'auteur et de ceux qui ont à se mettre ces mots en bouche;  
À Isabelle, dont la seule présence éclaire une salle de répétition;  
À toute l'équipe du Quat'Sous, pour son amitié et son professionnalisme;  
À Pierre Bernard, mon ami, qui, encore une fois me fait confiance et me soutient en tout;  
À Élise, ma soeur, toujours là.



PHOTO : ÈVE TREMBLAY

OTEL Dans la série **COMMUNICATION**

Des idées relaxes...



**Pour clients seulement !**

Conception graphique ZESTE COMMUNICATIONS Téléphone (514) 278-3003 Courriel ZESTE@MLINK.NET  
 Photographie YANICK MACDONALD Téléphone au studio (514) 284-3648 Téléavertisseur (514) 338-8385



**Restaurant moules & cie**  
*des moules pas comme les autres*

Gérant:  
**HELIN MALÉDON**

77, Avenue des Pins Est, Montréal (Québec) H2W 1R4  
 Tél.: (514) 496-0540 Fax: (514) 285-2343

**z e n**

*Le pouvoir des fleurs*

1039, Mont-Royal Est, Montréal (Québec) H2J 1X7  
 Tél.: (514) 529-5365



**Bières importées - Repas complet**

À quelques pas du Quat'Sous  
 Bar à porto  
 Cuisine ouverte jusqu'à 2 h 30 am  
 (7 jours/semaine)  
 Table d'hôte à partir de 6,50 \$

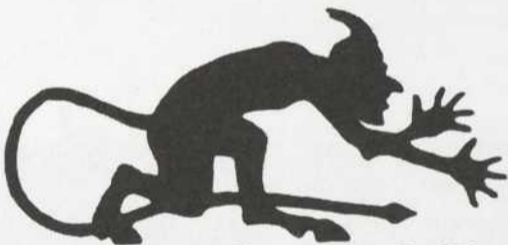
**Autres menus disponibles**  
 Ailes de poulet - Moules - Poisson frais  
 Brochettes - Steaks - Hamburger - Nachos

*Bar Terrasse  
 la Cabane  
 Resta*

3872, boul. St-Laurent - 843-7283

**Et pour vous amuser à côté - Au Bar Frappé - Billard**

(514) 286-6689



**ELSE'S**

156 Roy Est  
 Montréal  
 (Quebec)  
 Canada  
 H2W 1M2

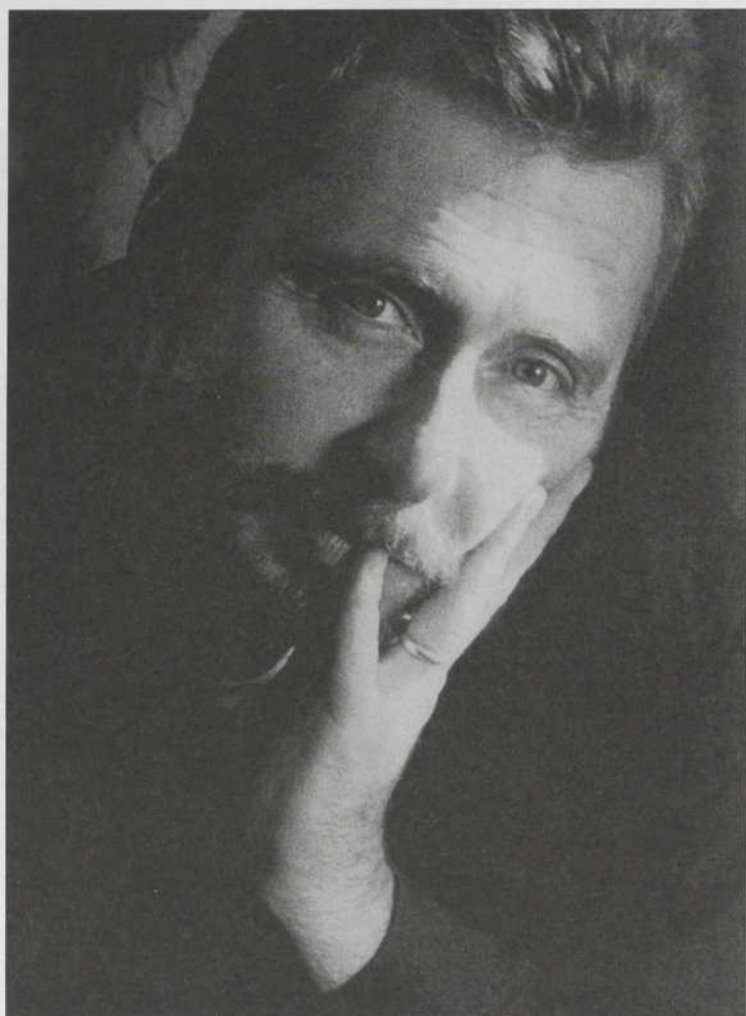


*le génie ..... du crime ..... les 4 à 8*

Porto-bar Le Sofa 4 à 8 heures du lundi au vendredi. Ouvert 7 soirs sur 7. 451 Rachel Est. Téléphone: 285-1011



## L'auteur



# GEORGE F. WALKER

## THEÂTRE - RADIO - CINÉMA

Auteur prolifique, Walker écrit 25 pièces en moins de 30 ans (dont certaines qu'il met en scène lui-même), en plus de faire quelques incursions du côté de la radio, de la télévision et du cinéma. Quelques-unes de ses pièces sont d'ailleurs adaptées pour le grand écran.

Bien qu'il soit régulièrement joué à travers le monde anglophone (Canada, États-Unis, Angleterre, Australie, Nouvelle-Zélande) et traduit en plusieurs langues (français, hébreu, polonais, tchèque, turc), George F. Walker est encore peu connu au Québec. En 1989, le Théâtre Denise-Pelletier présentait *Amours passibles d'amende*, traduction de Louison Danis de *Criminals in Love*, avec, notamment, Jean-Louis Millette. Cette pièce fait partie de la trilogie *The East End Plays* (avec *Beautiful City* et *Better Living*).

Walker aime explorer des thématiques, en créant, autour d'un élément commun, plusieurs pièces autonomes les unes des autres. En plus d'une autre trilogie, *The Power Plays* (*Gossip*, *Filthy Rich* et *The Art of War*), Walker a écrit le cycle *Suburban Motel* (*Problem Child*, *Adult Entertainment*, *Criminal Genius*, *The End of Civilization*, *Featuring Loretta* et *Risk Everything*), six pièces se déroulant dans la même chambre anonyme d'un **Motel de Passage**.

Certaines de ses pièces sont portées à l'écran en 1998-1999. *Beyond Mozambique* (réalisation de Lewis Furey) et *Better Living* (réalisation de Max Mayer) sont adaptées au cinéma et George F. Walker adapte lui-même le cycle complet de *Suburban Motel* pour la télévision.

### DISTINCTIONS

#### **Problem Child**

Prix Chalmers 1997  
Prix Dora 1997

#### **Escape from Happiness**

Prix Chalmers 1992  
Prix Dora 1992

#### **Love and Anger**

Prix Dora 1990  
Prix Chalmers 1989

#### **Nothing Sacred**

Prix du Gouverneur général 1989  
Prix Chalmers 1988  
Prix Dora 1988

#### **Criminals in Love**

Prix du Gouverneur général 1986  
Prix Chalmers 1985

#### **Theatre of the Film Noir**

Prix Chalmers 1981

#### **Zastrozzi**

Prix Chalmers 1977

Suzie Lemoine  
Jean-Louis Millette  
Luc Gouin  
**AMOURS PASSIBLES  
D'AMENDE**  
(*Criminals in Love*)  
de George F. Walker  
Mise en scène  
Gilbert Lepage  
(1989)



# Le Couac

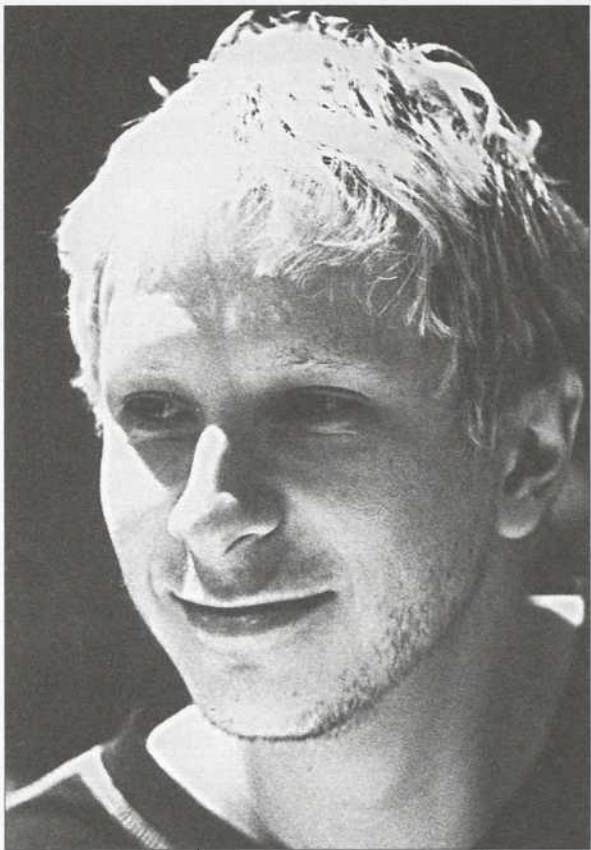
Un drôle d'oiseau

MENSUEL SATIRIQUE En vente partout !





## Les comédiens



**PAUL AHMARANI**

### *Stevie*

Peu après sa sortie du Conservatoire d'art dramatique de Montréal en 1993, Paul Ahmarani devient artiste de cirque et part en tournée pendant 4 ans avec le Cirque du Soleil. Il est notamment maître de cérémonie et narrateur pour *Mystère*, premier spectacle permanent du Cirque à Las Vegas. À son retour en 1998, il se présente aux Auditions générales du Quat'Sous et décroche un premier rôle au théâtre avec son personnage de Stevie dans *Le Génie du crime*. Déjà sensibilisé à l'univers de George F. Walker, Paul Ahmarani interprétait l'automne dernier le rôle de Petru dans *Beyond Mozambique*, pour la version cinématographique de cette pièce que réalisait Lewis Furey. En 1998, il se voyait également confier un rôle de skinhead dans le film de Richard Ciukpa, *Nazareth USA*.



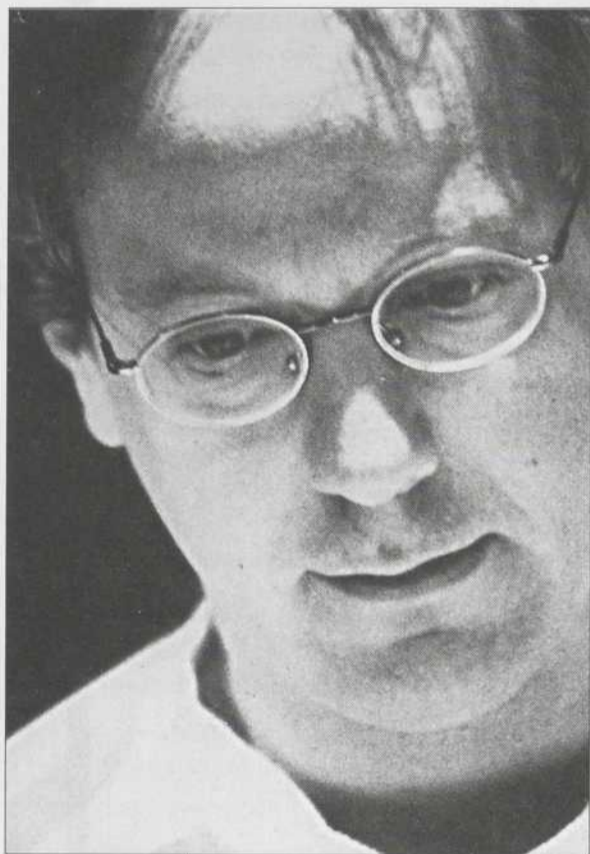
**KATHLEEN FORTIN**

### *Amanda*

Dès sa sortie de l'École nationale de théâtre en 1997, Kathleen Fortin se présente aux Auditions générales du Quat'Sous, monte sur les planches dans *Don Quichotte malgré lui* de Jean-Stéphane Roy (La Roulotte), participe à une lecture publique, enregistre un radio-théâtre et interprète un petit rôle dans la version cinématographique de *C'tà ton tour Laura Cadieux* de Michel Tremblay (réalisation de Denise Filiatrault). L'année 1998 ne la laissera pas non plus inactive. En plus d'un premier rôle dans le film *Les fantômes des trois Madeleines* (réalisation de Guylaine Dionne), elle joue dans quatre pièces : *Récits de femmes* de Dario Fo et Franca Rame (mise en scène de Stéphane Oertly, Théâtre La Rotonde, Bruxelles), *Le Chant du dire-dire* de Daniel Danis (mise en scène de René Richard Cyr, Espace GO), *La Grande Magia* d'Eduardo de Filippo (mise en scène de Serge Denoncourt, Compagnie Jean Duceppe) et *Entre-Deux* de Steve Laplante (mise en scène de Philippe Lambert, Théâtre de Drummondville et La Licorne).



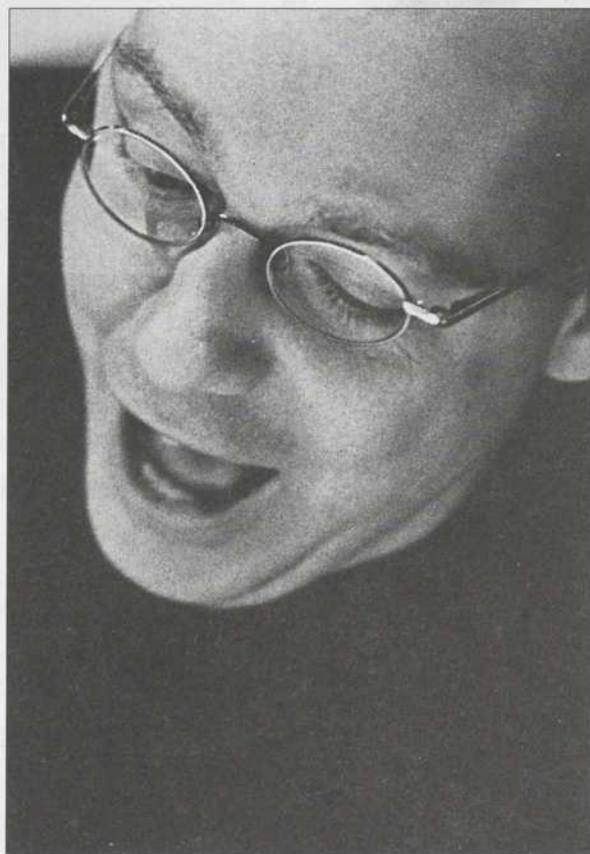
## Le Génie du crime



**JACQUES GIRARD**

*Rolly*

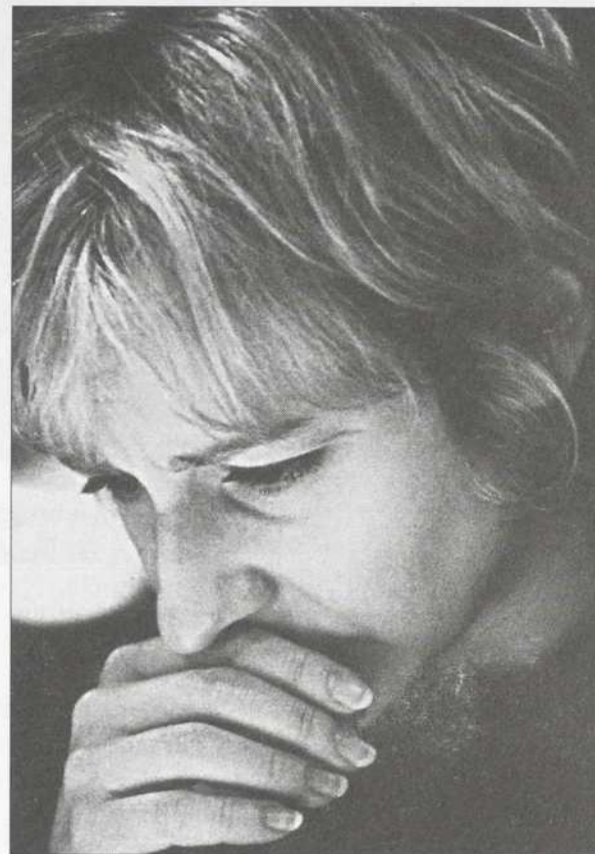
Depuis sa sortie du Conservatoire d'art dramatique de Québec en 1976, Jacques Girard a participé à plus de cinquante productions théâtrales, en plus d'interpréter des rôles au grand écran (*Le Jardin d'Anna* d'Alain Chartrand et *Mouvements du désir* de Léa Pool) et au petit (*Le Retour*, *Lapousse* et *Jobard*, *Sous un ciel variable*, etc.). Au théâtre, on a pu le voir ces dernières années, notamment dans *Des Grenouilles et des hommes* de Michel Duchesne (mise en scène d'André Montmorency, Théâtre d'Eastman 1998 et tournée québécoise 1999), *Le Mariage de Figaro* de Beaumarchais (mise en scène de Guillermo de Andrea, Théâtre du Rideau Vert 1998), *La Seconde Surprise de l'amour* de Marivaux (mise en scène d'Alice Ronfard, Espace GO 1997), *Art* de Yasmina Reza (mise en scène de Claude Poissant, Théâtre du Rideau Vert 1997), *Cyrano de Bergerac* d'Edmond Rostand (mise en scène d'Alice Ronfard, TNM et CNA 1997).



**STÉPHANE F. JACQUES**

*Phillie*

Remarqué lors des Auditions générales du Quat'Sous en 1991, Stéphane F. Jacques y présente l'année suivante *Nez à nez*, comédie clownesque qu'il écrit, met en scène et interprète avec Benoît Brière. C'est aussi en 1992 qu'il fonde avec Yvan Bienvenue la compagnie *Urbi et Orbi*, à qui l'on doit notamment *Histoires à mourir d'amour* (1993), les *Contes urbains* (1994 et 1997) et *Règlement de contes*, pièce coproduite par le Quat'Sous et qui y est présentée en 1995. Au Quat'Sous, Stéphane F. Jacques est aussi de la distribution de *L'Homme laid* de Brad Fraser (mise en scène de Derek Goldby 1994) et de *L'Enfant-Problème* de George F. Walker (mise en scène de Pierre Bernard 1998), première incursion dans l'univers de *Motel de passage*. Stéphane F. Jacques est également présent sur les autres scènes montréalaises. En 1998, on a pu le voir dans *Le Beau Parleur du vaste monde* de John M. Synge (mise en scène de Pierre Rousseau, Théâtre Denise-Pelletier) et *Willy Protogoras enfermé dans les toilettes* (texte et mise en scène de Wajdi Mouawad, Théâtre Ô Parleur). À la télévision, il collabore notamment avec Janette Bertrand (*Le Piège*, en 1998, pour lequel il a été en nomination aux Gémeaux comme meilleur acteur de soutien dans une série dramatique, et *Avec un grand A*, en 1994), et a participé l'automne dernier à la télésérie *Réseaux*, de Réjean Tremblay.



**NATHALIE MALLETTE**

*Shirley*

Sortie du Conservatoire d'art dramatique de Montréal en 1989, Nathalie Mallette se présente la même année aux Auditions générales du Quat'Sous. Depuis, elle joue beaucoup à la télévision, notamment avec le réalisateur Jean Beaudin (*Les filles de Caleb* 1989-90, *Shehawe* 1992, *Miséricorde* 1994). Elle interprète également Rosa Desmarteau dans *Le Volcan tranquille* de Pierre Gauvreau (1995-1998) et participe à la nouvelle comédie de situation, *Histoires de filles* de Louis Saïa. Au théâtre, on a pu la voir ces dernières années dans *Narcisse* (texte et mise en scène de Robert Marinier, CNA 1998), *Zaza d'abord* de Marcel Leboeuf et Sophie Clément (mise en scène de Sophie Clément, Théâtre des Grands Chênes, été 1996-1997 et tournée québécoise 1997). En 1994, elle monte une première fois sur les planches du Quat'Sous pour interpréter Carol dans *Oleanna* de David Mamet (mise en scène de Micheline Lanctôt). La pièce connaît un grand succès et part en tournée en 1995.

LE QUAT'SOUS BAR



## QUI A VU BOIRA

Je te parlerai de la pièce que j'ai vue,  
de mon enfance au beurre noir,  
je te ferai rire et tout à coup  
tu ne voudras plus partir.  
Parce qu'on ne parle pas que de  
théâtre au QUAT'SOUS BAR\*...

Il y a d'autres beaux-arts,  
comme l'amitié et l'amour,  
que l'on cultive sur fond  
de musique enveloppante.

THÉÂTRE DE  
QUAT'SOUS  
100, AV. DES PINS EST, MTL.

\* Ouvre à 19 heures, ferme à votre heure !

Le mardi 13 avril 1999

## LES RENDEZ-VOUS DU QUAT'SOUS

Rencontre avec les artistes de **Pour adultes seulement** et  
**Le Génie du crime**. Vous pouvez vous procurer vos billets à compter  
du 6 avril 1999 à la Maison de la Culture Plateau Mont-Royal.

*Activité gratuite*

à La Maison de la Culture Plateau Mont-Royal  
465, avenue du Mont-Royal Est, Montréal

RÉSERVATIONS (514) 872-2266



Ville de Montréal

14<sup>es</sup>

## AUDITIONS GÉNÉRALES DU QUAT'SOUS

LES 29, 30 ET 31 MAI 1999

Chaque printemps, depuis 1986, Pierre Bernard invite les gens qui ont des rôles à offrir à découvrir les comédiens de la relève, finissants des écoles de théâtre ou autodidactes. Le but ? Garder vivant l'héritage de Paul Buissonneau. Tendre la main aux nouvelles générations et servir de pont entre les employeurs et ces jeunes fous qui se lancent à l'aventure. Car on ne peut pas montrer qu'on sait dompter des émotions et endosser mille et une identités en parcourant, sans passeport, les couloirs de la télévision, les antichambres des agences de casting et les coulisses des théâtres.

Pour la quatorzième année, la belle histoire se poursuit. La petite scène du Quat'Sous, ses coulisses, ses bureaux et ses loges accueilleront, les 29, 30 et 31 mai 1999, ces jeunes qui se lanceront à la rencontre de plusieurs auteurs. Et d'un premier public. Souhaitons que de ces rencontres jaillissent les étincelles qui provoquent des coups de foudre et font naître la lumière.

RENSEIGNEMENTS : (514) 845-7277

LE QUAT'SOUS C'EST AUSSI...

## Le Salon d'Ariane

Au Quat'Sous, les rendez-vous théâtraux sont toujours imprévisibles, souvent bouleversants. Mille secousses nous habitent après la pièce. Troublés, comblés, êtes-vous de celles ou de ceux qui aimeraient prolonger l'envoûtement une fois les lumières rallumées ?

Trois fois l'an, je vous invite à partager ce trop-plein d'émotions, à chaud. Serrés les uns contre les autres, dans cette petite salle à nulle autre pareille, depuis 1994 nous restons, par dizaines, parfois une petite centaine, à causer de ce qui vient d'être réveillé en nous et qui vaut la peine d'offrir ce partage. Pour rien. Pour le plaisir de voir passer le courant du théâtre et de la vie.

**Ariane Émond**

*Votre salonnière et complice du Quat'Sous*

**Salon double le mercredi 5 mai 1999 :**

POUR ADULTES SEULEMENT et LE GÉNIE DU CRIME

**Les Salons d'Ariane** se tiennent à la fin du spectacle, dans la salle du Quat'Sous. Vous devez communiquer avec le personnel du guichet pour en connaître l'heure exacte et pour réserver vos places.

Nos abonnés sont privilégiés quant aux places disponibles lors de ces activités.

*Quand  
il y en a  
pour six...  
il y en a  
pour  
quatre !*

Brillat-Savarin



BONHEUR  
DOCCASION  
TRAITEUR

(514) 527-3118

# VOS COMMENTAIRES

Choisissez le « sous »-titre que vous donnerez à votre soirée et permettez-nous ainsi de connaître votre appréciation...



## 1 ¢

nul  
médiocre  
minable  
catastrophique  
tragique  
apocalyptique  
insignifiant  
horrible  
bas  
vulgaire  
affreux  
épouvantable  
infernal  
intenable  
insupportable  
mortel  
exécrable  
innommable  
dégueulasse  
merdique

## 2 ¢

moyen  
ordinaire  
quelconque  
banal  
négligeable  
approximatif  
relatif  
supportable  
correct  
vivable  
passable  
commun  
insuffisant  
ennuyeux  
bof!  
ok!  
excusable  
tolérable  
pas pire...  
indifférent

## 3 ¢

bon  
charmant  
mignon  
aimable  
intéressant  
joli  
bien  
satisfaisant  
efficace  
chouette  
amusant  
coquet  
séduisant  
honnête  
louable  
agréable  
civilisé  
convenable  
attachant  
valable

## 4 ¢

très bon  
imposant  
somptueux  
original  
super exaltant  
enthousiasmant  
ravissant  
bouleversant  
merveilleux  
admirable  
épatant  
troublant  
émouvant  
passionnant  
captivant  
exceptionnel  
formidable  
prodigieux  
euphorisant  
encore...!

## 25 ¢ et plus... \$

absolu  
remarquable  
magistral  
magnifique  
chef-d'oeuvre  
impressionnant  
éblouissant  
superbe  
sublime  
divin  
phénoménal  
parfait  
grandiose  
splendide  
excellent  
exemplaire  
extraordinaire  
céleste  
suprême  
majestueux...

### Votre « sous »-titre et commentaire

---



---



---



---

Feuillet à détacher et à retourner au **THÉÂTRE DE QUAT'SOUS**, 100, avenue des Pins Est, Montréal (Québec) H2W 1N7.

Vous pouvez également le glisser dans la boîte prévue à cet effet à la sortie du théâtre.

**Mais encore...**, nous avons besoin de votre « sous »-titre. Sachez que de 1 sou à \$\$\$, votre apport nourrira nos efforts... Vous pourrez déposer vos sous dans les contenants prévus à cet effet, dans le hall du théâtre, à la sortie du spectacle.

Votre nom \_\_\_\_\_

Adresse \_\_\_\_\_

Code postal \_\_\_\_\_

Téléphone \_\_\_\_\_



# Sortie au théâtre

Le Théâtre de Quat'Sous est fier de proposer, année après année, son programme *Sortie au Théâtre*, qui a permis depuis 1992 d'accueillir au théâtre des centaines de personnes démunies financièrement, mais néanmoins désireuses d'y être conviées. Depuis les tout débuts, nous poursuivons cette même orientation, car nous croyons fermement que cette formule représente un bel exemple d'échange et de partage.

La moitié de chaque dollar que nous recevons est convertie en billets de faveur que nous redistribuons aux gens plus démunis, par l'intermédiaire d'organismes communautaires. Grâce aux dons de Fondations et de compagnies, nous ouvrons les portes de notre Théâtre à un public qui n'y aurait sans doute pas accès autrement.

## MERCI à nos généreux donateurs

### Gouverneur

Fondation Marcelle et Jean Coutu

### Partenaires

Domtar  
Fondation J. Armand Bombardier  
George Cedric Metcalf Charitable Foundation  
Imasco Limitée  
Power Corporation du Canada  
Provigo  
Sun Life du Canada

### Donateurs

Banque CIBC  
Banque Royale du Canada  
Banque Scotia  
Brasserie Labatt ltée  
Byers Casgrain  
Caisse populaire Saint-Louis-de-France  
Centrale de l'Enseignement du Québec (CEQ)  
Cirque du Soleil  
Confédération des syndicats nationaux (CSN)  
Fondation Banque Laurentienne du Canada  
Produits forestiers Alliance Inc.  
Sico

Le Théâtre de Quat'Sous tient à saluer et remercier son commanditaire-partenaire Hydro-Québec.

# LE QUAT'SOUS

## ÉQUIPE DU QUAT'SOUS

Directeur général et artistique  
**Pierre Bernard**

Directrice administrative  
**Maryse Warda**

Directeur de production  
**Matthieu Gourd**  
pour Beaudry Pacifique Communications

Adjointe à la direction  
**Chantal Desrosiers**

Adjoint à la production  
**Martin Lévesque**

Relationniste  
**Louissette Charland**

Responsable des communications  
**Nadine Vincent**

Attachée de presse  
**Johanne Brunet**

Responsable de la billetterie  
**Carlos Pérez**

Gérante de salle  
**Manon Oligny**

Responsable de l'entretien  
**Claire Gagné**

Guichetiers  
**Marie-Noëlle Gagnon**  
**Julien Simard**

Équipe d'accueil  
**Olivier Asselin**  
**Marie-Noëlle Gagnon**  
**Aube Goulet-Robitaille**  
**Isabelle Jarry**  
**Jacinthe Milete**  
**Mathilde Perrault Archambault**

Commis-coursier  
**Réjean Bourgault**

Salonnière  
**Ariane Émond**

Comité de lecture  
**Pierre Bernard**  
**Louise Bombardier**  
**Serge Boucher**  
**Chantal Desrosiers**  
**André Ducharme**  
**Stéphane Franche**  
**Tessa Goulet**

**VOUS POUVEZ NOUS  
REJOINDRE EN COMPOSANT LE  
(514) 845-6928**

Les sorties d'urgence sont situées à votre droite au parterre et à l'arrière-droite au balcon.

Le Théâtre de Quat'Sous est membre de Théâtres Associés Inc.

Le Théâtre de Quat'Sous reçoit un soutien financier du Conseil des Arts et des Lettres du Québec, du Conseil des Arts du Canada et du Conseil des Arts de la Communauté urbaine de Montréal.

## CONSEIL D'ADMINISTRATION

Président  
**Pierre Bernard**  
Directeur général et artistique  
Théâtre de Quat'Sous

Vice-présidente  
**Martine Beaulne**  
Comédienne & metteuse en scène

Secrétaire-trésorière  
**Maryse Warda**  
Directrice administrative  
Théâtre de Quat'Sous

Administrateurs  
**Méridith Caron**  
Scénographe

**Michaëlle Jean**  
Journaliste et animatrice  
RDI

**Sherif Laoun**  
Gérant  
Georges Laoun Opticien

**Roger Michaud**  
V.P. et directeur régional  
Banque commerciale italienne du Canada

**Diane Veilleux**  
V.P. Direction du marché de l'affinité  
Meloche-Monnex

## NOUS TENONS À REMERCIER CHALEUREUSEMENT

**Gilles Boisclair**  
(Archambault Musique)  
**Anne Boudreault**  
et **Carol McMullan**  
(Service Conciergerie Oxford)

**Marie-Josée Bourgeois**  
(Théâtre Plus)

**Brasserie Brasal**  
**François G. Chevrier**  
(Forfaits Québec)

**Ghislaine Fallu**  
(ZEN, le pouvoir des fleurs)

**Johanne Germain**  
(Maison de la culture Plateau Mont-Royal)

**Louise Lecavalier**  
et **Beaudoin Wart**  
(Publicité Sauvage)

**Ilene Polansky**  
(Maestro SVP)

**Martin Rondeau**  
**Lina Sicuro**  
et **Francline Picard**  
(À l'Affiche)

**Traiteur Bonheur d'occasion**  
**Vins Philippe Dandurand**

Ce document est  
une gracieuseté de  
Imprimerie André Desmarais  
et de  
Papier Domtar

Graphisme  
Zeste Communications

Photos  
Yanick MacDonald

